



# **Jahresbericht und Verwaltungsrechnung 2017**





**Behörden, nebenamtliche Funktionäre und Mitarbeiter****Gemeindevorstand**

Reto Loepfe	seit 01.01.2016	Gemeindepräsident
Armin Egger	bis 31.12.2017	Departement Volkswirtschaft (ab 01.01.2018: Claudio Caviezel)
Heinz Müller	bis 31.12.2017	Departement Umwelt (ab 01.01.2018: Claudia Egle)
Jovita Brändli	seit 01.01.2008	Departement Bildung
Aldo Spadin	seit 01.01.2017	Departement Bau

**Geschäftsleitung**

Reto Loepfe	Gemeindepräsident
Ignaz Cadosch	Leiter Verwaltung (bis 30.09.2017)
Adriano Jenal	Leiter Verwaltung (ab 01.10.2017)
Ursina Patt	Schulleiterin
Andreas Weber	Leiter Betriebe

**Schulkommission**

Jovita Brändli	seit 01.01.2008	Vorsteherin
Livia Ferrari	seit 01.01.2011	Mitglied
Alexi Cavegn	seit 01.01.2014	Mitglied

**Geschäftsprüfungskommission**

Hugo Beer	seit 01.01.2016	
Claudio Caviezel	bis 01.01.2017	(neu ab 01.01.2018: Franco Tschalèr)
Achim Ott	seit 01.01.2017	

**Baukommission (aufgehoben per 31.12.2017)****Bauamt (neu ab 01.01.2018)**

Daniel Heini	Leiter Bauamt
--------------	---------------

**Energiekommission**

Heinz Müller (bis 31.12.2017), Andrea Berger, Andreas Vils, Daniel Heini

**Schulleitung / Schulsekretariat**

Ursina Patt	seit 01.08.2008	Schulleiterin (Pensum 50%)
Marlene Feurer	seit 01.06.2014	Schulsekretariat (Pensum 40%)

**Jugendarbeit/Schulsozialarbeit**

Thomas Marti	seit 01.05.2012	(Pensum je 30%)
--------------	-----------------	-----------------

**Lehrpersonen**

Baselgia Annalisa	Förderunterricht für Fremdsprachige
Büsing Sara	Kindergärtnerin Kindergarten Tarmuz
Caminada Andrea	Kindergärtnerin Kindergarten Crest ault
Caviezel Claudio	Klassenlehrer 3. Klasse
Carvalho Anik	Klassenlehrerin 5. Klasse
Felix Claudia	Fachlehrerin
Gartmann Irmgard	Integrierte Förderung- und Sonderschulung
Good Nathalie	Kindergärtnerin Kindergarten Crest ault
Grentzer Anne	Klassenlehrerin 1. Klasse A
Kaufmann Fabian	Klassenlehrer 6. Klasse
Kindschi Gabriela	Klassenlehrerin 4. Klasse
Liver Elly	Klassenlehrerin 2. Klasse
Naber Lidia	Fachlehrerin Werken, Sporterziehung, Handarbeit textil
Rischatsch Beat	Klassenlehrer 1. Klasse B
Salis Andrea	Fachlehrerin 2. Klasse
Sigrist Erika	Integrierte Förderung- und Sonderschulung
Vincenz Cornelia	Logopädie

**Mitarbeiter Verwaltung**

Ignaz Cadosch	seit 01.09.1989	(Pensionierung per 31. Mai 2018)
Regula Deplazes	seit 01.06.2011	(Pensum 100%)
Christian Kaiser	seit 01.04.2013	(Pensum 100%)
Adriano Jenal	seit 01.10.2017	(Pensum 100%)

---

**GESCHÄFTSLEITUNG****Jahresbericht Gemeindepräsident 2017**

## Geschätzte Einwohnerschaft

Es sind jetzt mittlerweile fast zwei Jahre vergangen, seitdem die Gemeinde das Geschäftsleitungsmodell eingeführt hat. Der Gemeindevorstand hat in seiner Landsitzung im September 2017 ein erstes Fazit zu den Erfahrungen mit dem neuen Führungsmodell gezogen. Und dieses Fazit ist durchwegs positiv ausgefallen. Die gewünschte Wirkung wurde erzielt. Die Belastung für die Gemeindevorstandsmitglieder ist im erwarteten Rahmen gesunken und die vereinzelt befürchteten Nebenwirkungen sind nicht eingetroffen.

Rückblick auf das Jahr 2017

Aus der Sicht des Gemeindepräsidenten war die Zukunftskonferenz das Highlight des Jahres 2017. 64 Rhäzünserinnen und Rhäzünser haben sich einen ganzen Samstag Zeit genommen, um über die gewünschte Entwicklung der Gemeinde zu diskutieren und Leitlinien zu formulieren. Mein herzlicher Dank geht an alle Teilnehmerinnen und Teilnehmer für ihren Einsatz zugunsten der Gemeinde. Zwei aus Vertretern der Bevölkerung zusammengestellte Arbeitsgruppen haben anschliessend aus den Leitlinien ein politisches Gemeindeleitbild und ein kommunales räumliches Leitbild abgeleitet. Letzteres wird zum Zeitpunkt der Verfassung dieses Berichts vom Kanton vorgeprüft.

Ein wichtiges Thema an der Zukunftskonferenz war der Erhalt der Dienstleistungen im Dorf, damit die Attraktivität und die Lebensqualität der Gemeinde bewahrt werden kann. Mit finanzieller Hilfe der Gemeinde und Unterstützung der Sentupada Immobilien sowie der Raiffeisenbank Imboden konnte bereits anfangs des Jahres der Bancomat erneuert und beim Denner neu installiert werden. Der Entscheid des Gemeindevorstands zugunsten des Erhalts des Bancomaten wurde somit durch die Zukunftskonferenz nachträglich bestätigt.

Ein Thema, welches in der Zukunftskonferenz auch thematisiert wurde, war der Stau-Umfahrungsverkehr der A13 durch Rhäzüns. In der Folge hat die Gemeinde Rhäzüns im Verbund mit den anderen betroffenen Gemeinden eine Einsprache gegen das Sicherheitstollen-Projekt für den Isla Bella Tunnel erhoben. Ziel der Gemeinden ist es, genügend politischen Druck aufzubauen, dass die Erstellung einer vierspurigen Autobahn zwischen Rothenbrunnen und Domat/Ems vorangetrieben wird und nicht eine weitere Generation vergeht, bis das Stauproblem gelöst wird. Ein Teilerfolg konnte bereits verbucht werden: Der Bund hat den Ausbau auf vier Spuren in das strategische Entwicklungsprogramm Nationalstrassen aufgenommen, allerdings noch ohne Absichtserklärung für den Realisierungszeitraum.

Das Projekt Nordanschluss, welches die Gemeinde seit langer Zeit beschäftigt, konnte im Geschäftsjahr nicht realisiert werden. Das Projekt war und ist weiterhin geplagt von Einsprachen und Rechtsverfahren. Ein Verfahren war bis vor Bundesgericht gezogen worden und endete bereits im 2016 mit einem Entscheid zugunsten der Gemeinde. Bei einem anderen Verfahren konnte im Frühling 2017 ein Kompromiss mit der Gegenpartei erzielt werden. Der bis Ende Jahr erwartete Genehmigungsbeschluss der Regierung ist jedoch noch nicht eingetroffen.

Positives gibt es dagegen über die erste Etappe der Sanierung Schulhausanlagen zu berichten. Die Etappe konnte erfolgreich und erheblich unter den budgetierten Kosten abgeschlossen werden. Der Grund dafür ist vor allem in der einfacheren Konzeption des Liftes zu finden, welcher aber trotzdem seinen Zweck erfüllt. Die Architekturfirma Arthaus hat ausgezeichnete Arbeit zugunsten der Gemeinde geleistet.

Ebenfalls positiv ist der Umbau des Bahnhofs und die Sanierung der Via dalla Staziun zu vermerken. Dieses Gemeinschaftsprojekt mit der RhB hat zu einer erheblichen Aufwertung des Bahnhofs geführt. Die Zusammenarbeit mit der RhB war stets erfreulich und hat auch im Abschluss zu einer Landabtretung der RhB zugunsten der Gemeinde geführt.

Mehr oder weniger unbemerkt von der Öffentlichkeit ist die Gemeinde weiter auf dem Weg zur Digitalisierung vorangeschritten. So sind das Prozessleitsystem der Trinkwasserversorgung erneuert, die Hydranten mit Sensoren zur Leckortung ausgerüstet und die Wasserzähler auf Funkübertragung umgerüstet worden. Und die Gemeindeverwaltung und die Schule haben auf die digitale Telefonie umgestellt.

Auf Ende Jahr haben wir uns im Gemeindevorstand von Armin Egger und Heinz Müller verabschieden müssen. Beide haben viel und gutes zugunsten der Gemeinde geleistet. Ich bedanke mich bei ihnen für ihren stets motivierten Einsatz. An ihrer Stelle sind Claudia Egle und Claudio Caviezel gewählt worden. Adriano Jenal ist als neuer Gemeindeganzlist gewählt worden und hat seine Stelle anfangs Oktober angetreten. Ignaz Cadosch, unser langjähriger Gemeindeganzlist, hat für die Zeit bis zu seiner Pensionierung Projektarbeiten übernommen und gleichzeitig den neuen Gemeindeganzlisten eingeführt und unterstützt.

## Ausblick auf das Jahr 2018

Im laufenden Jahr gilt es, die Pendenzen aus der Zukunftskonferenz abzuschliessen. Sobald die Vorprüfung und allfällige Anpassungen am kommunalen räumlichen Leitbild abgeschlossen sind, wird dieses zusammen mit dem politischen Leitbild in einer Ergebniskonferenz vorgestellt und abschliessend in einer Gemeindeversammlung genehmigt.

Unsere Schulleiterin Ursina Patt wurde als Schuldirektorin der Stadt Chur gewählt. Mit dem sich daraus erfolgenden Wechsel in der Schulleitung wird es auch eine personelle Veränderung in der Geschäftsleitung geben. Neue Köpfe bringen neue Ideen. In diesem Sinne freuen wir uns auf die Zusammenarbeit in der neuen Konstellation. Unser alt-Gemeindeganzlist Ignaz Cadosch wird Ende Mai 2018 in den wohlverdienten Ruhestand treten. Wir wünschen im viel Freude an seinem neuen Lebensrhythmus.

Die Gemeinde wird im laufenden Jahr die zweite Etappe der Sanierung der Schulhausanlagen abschliessen können. Von aussen wird diese insbesondere in der Fassadensanierung des "neuen" Schulhauses sichtbar werden. Die Vereine, die Schule und alle Einwohner dürfen sich auf die Fertigstellung der neuen Waldhütte Tarnuz und das neue Gebäude auf dem Sportplatz Saulzas im Herbst freuen. Das Team des Walderschliessungsprojekts wird die Etappe Larisch Tort-Pardels weiterführen und die Planung der letzten Etappe in Angriff nehmen.

Die Gemeinde wird sich auch im 2018 intensiv darum bemühen, den Nordanschluss der Realisierung zuzuführen. Damit dies möglich wird, müssen Kompromisse bezüglich des Bahnübergangs Quadra gefunden werden. Ein Baubeginn im 2018 darf jedoch nicht mehr als realistisch angesehen werden.

Die Digitalisierung der Gemeindeverwaltung wird weiter vorangetrieben. So hat der Gemeindevorstand bereits ein neues Informationskonzept und eine neue Informationsverordnung verabschiedet. Die Gemeinde ist seit Anfang des Jahres 2018 präsent auf Facebook. Im Laufe des Jahres wird die Homepage der Gemeinde in einem neuen, modernen und Tablet- und Smartphone-tauglichen Gewand erscheinen. Neben der Erneuerung der IT in der Gemeindeverwaltung stehen auch IT-Erneuerungen in der Schule zugunsten des Medien- und Informatikunterrichts gemäss Lehrplan 21 an.

Im Jahr 2018 wird die Rezertifizierung der Gemeinde Rhäzüns als Energiestadt erfolgen. Dieses Label weist Rhäzüns als vorbildlich in der Verwendung von erneuerbaren Energie, effizientem Energieeinsatz und nachhaltigem und umweltschützendem Verhalten aus. Die Label-Verleihung ist für die Gemeindeversammlung vom 17. Mai 2018 geplant.

## Längerfristiger Ausblick und Schlusswort

Nach der Genehmigung des politischen Leitbilds und des kommunalen räumlichen Leitbilds gilt es, deren Umsetzung in Angriff zu nehmen und in eine Mehrjahresplanung zu giessen. Die Zukunftskonferenz hat den Hinweis gegeben, dass die Gemeinde eher weniger schnell als bisher wachsen soll. Diese Vorgabe soll in den anstehenden raumplanerischen Entwicklungsarbeiten im Vordergrund stehen und in eine Revision der Ortsplanung und des Baugesetzes innerhalb der nächsten 5 Jahre münden.

Unsere Entwicklung wird Geld kosten. Deshalb ist der sorgfältige Umgang mit den uns zur Verfügung stehenden Finanzen, möglichst unter Vermeidung von künftigen Steuererhöhungen, von hoher Wichtigkeit und erfordert eine sorgfältige Finanzplanung.

Der Gemeindevorstand, die Geschäftsleitung, die Mitarbeitenden der Gemeinde freuen sich, mit Ihrer Unterstützung diese Herausforderungen anpacken zu dürfen.

**Gemeindepräsident Reto Loeffle**

---

## Erläuterung zum Rechnungsergebnis

Die **Erfolgsrechnung** schloss mit einem Ertragsüberschuss von Fr. 1'093'129.75, bei ordentlichen Abschreibungen von Fr. 245'540.65. Dank dem guten Ergebnis sind zusätzliche Abschreibungen von Fr. 970'340.-- getätigt worden. Somit verbleibt ein Ertragsüberschuss von Fr. 122'789.75 (Budgetierter Überschuss für 2017: Fr. 104'110.--).

Wesentlich zum guten Ergebnis beigetragen haben Mehrerträge bei den Sondersteuern, der neu geschaffene kantonale "Lastenausgleich Soziales" sowie die Erhöhung der Bundesbeiträge für Flüchtlinge (Globalpauschale).

Das Pro-Kopf Vermögen hat sich gegenüber dem Vorjahr von Fr. 770.-- auf Fr. 507.-- reduziert. Diese Entwicklung ist auch im abgelaufenen Geschäftsjahr einerseits darauf zurückzuführen, dass die geplanten Investitionen im Zusammenhang mit dem Nordanschluss ein weiteres Mal noch nicht realisiert werden konnten. Andererseits wurde aufgrund des anstehenden hohen Investitionsbedarfs in den nächsten Jahren sowie der Ankündigung einer tendenziell steigenden Zinsentwicklung für Darlehen, ein im Nov. 2017 auslaufendes Darlehen von Fr. 2.5 Mio. (0.58%) durch ein solches von Fr. 4.0 Mio. (0.49%) abgelöst.

Die **Investitionsrechnung** schliesst bei Ausgaben von Fr. 2.426 Mio. und Einnahmen von Fr. 0.973 Mio. mit einem Ausgabenüberschuss von Fr. 1.453 Mio.

Das Eigenkapital beträgt neu Fr. 3.725 Mio.

---

### **Sitzungen Gemeindevorstand**

Der Gemeindevorstand hat an 12 Vorstandssitzungen insgesamt 106 Traktanden behandelt. Die traditionelle Landsitzung fand am 8./9. September in Zürich statt. Am Samstag, 9. September stand eine interessante Besichtigung von SR Technics am Flughafen Zürich auf dem Programm.

### **Sitzungen Geschäftsleitung**

Die Sitzungen der Geschäftsleitung GL finden alle 2 Wochen jeweils am Dienstagmorgen statt. Im Berichtsjahr haben 22 Sitzungen stattgefunden, an denen 165 Traktanden besprochen wurden.

### **Projekte**

Folgende wesentliche Projekte wurden umgesetzt:

- Beitragsverfahren Nordanschluss «Suitgs»; Behandlung Einsprachen / Einleitungsbeschluss
- Nachfolgeregelung Gemeindeganzlist
- Kommunale Gefährdungsanalyse
- Abschluss Sanierung Schulhaus, 1. Etappe
- Abschluss Sanierung Bahnhof und Via dalla Staziun
- Abschluss Strassensanierung Via Castugls
- Abschluss Bachsanierung Saulzas
- Durchführung Zukunftskonferenz
- Anpassung Miet- und Betriebsreglement OSBR
- Erneuerung Prozessleitsystem Trinkwasserversorgung
- Leckortung Trinkwasserversorgung
- Umrüstung Wasserzähler auf Funkübertragung
- Abbruch Schiessstände Tarnuz
- Einführung Bauamt

### **Gemeindeversammlungen**

Im Jahre 2017 wurden 3 Gemeindeversammlungen mit folgenden Traktanden abgehalten:

#### Gemeindeversammlung vom 17. Mai 2017 (anwesend 34 Stimmberechtigte)

- Rechnungsablage 2016
- Teilrevision Polizeigesetz
- Diverse Orientierungen

#### Gemeindeversammlung vom 06. Oktober 2017 (anwesend 90 Stimmberechtigte)

- Ersatzwahlen in den Gemeindevorstand und in die Geschäftsprüfungskommission
- Diverse Orientierungen

#### Gemeindeversammlung vom 30. November 2017 (anwesend 81 Stimmberechtigte)

- Kenntnisnahme des Finanzplans 2018 – 2022
- Projekt- und Kreditgenehmigung Nordanschluss Kantonstrasse; Objektkredit 1.9 Mio. Franken
- Budget 2018 und Festsetzung des Steuerfusses
- Diverse Orientierungen

Die Protokolle sind auf der Homepage unter der Rubrik „Behörden/Gemeindeversammlungen“ ersichtlich.

---

**BAUKOMMISSION**

Im Jahr 2017 sind insgesamt 46 Baugesuche bzw. Gesuche im Meldeverfahren behandelt worden. Diese teilen sich wie folgt auf:

<u>Gesuche</u>	<u>Anzahl</u>	<u>Gebühren für:</u>	<u>Betrag</u>
Einfamilienhäuser	3	- Baubewilligungen	9'554.45
Mehrfamilienhäuser	2	- Anschluss Wasser	54'647.80
Neubau Industrie- und Gewerbebauten	1	- Anschluss Abwasser	40'698.60
Nebenbauten	3	- Anschluss ARA	40'124.10
Innere Umbauten	4		
Äussere Umbauten/Renovationen	10		
Bauten ausserhalb der Bauzone	3	Gesamtbausummen Ein- und Mehrfamilienhäuser:	
Umgebungsgestaltung	5	Fr. 5'500'000.00	
Diverse	6		
Meldeverfahren	9		

*(Die vorstehend aufgeführten Gebühren sind Nettobeträge unter Berücksichtigung von Rückerstattungen für Bauprojekte aus den Vorjahren).*

---

**BILDUNG****Arbeiten in der Schulkommission**

Die Schulkommission hat im vergangenen Jahr drei Schulkommissionssitzungen und zusätzlich zu diesen Sitzungen zwei gemeinsame Sitzungen mit dem Schulrat der Schule Bonaduz durchgeführt. Durch das Geschäftsleitungsmodell wird die strategische und operative Aufgabe klar getrennt, demzufolge reduziert sich die Anzahl der Kommissionssitzungen im Vergleich zur früheren Schulratsstruktur.

**Personelles**

Wir verzeichnen eine Beständigkeit beim Lehrpersonal. Neu übernimmt Frau Samina Tschalèr im Kindergarten Crest ault ein Kleinstpensum, welches sinnvoll mit einer Aufgabe in der Integration zusammenhängt. Frau Tschalèr kennt die Schule Rhäzüns bestens, sie hat einige Jahre als Primarlehrerin hier gearbeitet.

Frau Andrea Caminada wurde im Oktober 2017 zum ersten Mal Mutter, deshalb begleitet jetzt Frau Nathalie Good die Kindergartenkinder im Crest ault auf ihren Lernwegen.

Frau Erika Sigrist feiert nach 10 Jahren Unterrichtstätigkeit das Dienstjubiläum.

**Lehrplan 21**

Auf Sommer 2018 wird der neue Lehrplan 21 eingeführt. Die Vorarbeiten und Weiterbildungen (Lehrpersonen und Schulleitung) für diesen wichtigen Schritt laufen bereits im 2017 auf Hochtouren. Verschiedene Ziele stehen bei der Umsetzung des Lehrplans 21 im Vordergrund. Die Lehrpersonen befassen sich gezielt mit kompetenzorientiertem Unterricht und Lernkontrollen. Dieser Prozess wird die Schule Rhäzüns über mehrere Jahre begleiten. Zudem werden mit dem Lehrplan 21 neue Fächer unterrichtet. Dies sind auf der Primarstufe «Ethik, Religionen, Gemeinschaft» sowie «Medien und Informatik». Die entsprechende Planung für einen gezielten Lehrpersoneneinsatz für diese neuen Fächer hat die Schule Rhäzüns im Herbst 2017 gefordert.

**Das Geheimnis der sechs Perlen ... unser Musical ...**

... ein grosser Erfolg ... während der Projektwoche können alle Schülerinnen und Schüler aufgrund ihrer Begabungen und Interessen kompetenzorientiert gefördert werden. Klassendurchmischte Gruppen fördern das soziale Lernen und stärken die Gemeinschaft an unserer Schule. Der Prozess und das Produkt sind ein voller Erfolg und über die Gemeindegrenze hinaus ein Gesprächsthema.

**LEZI**

Seit August 2017 bietet die Schule Rhäzüns für interessierte Schülerinnen und Schüler die Lernzeit (LEZI) an. Die LEZI verfolgt folgende Ziele: Lernstrategien kennen lernen, Probleme bei Hausaufgaben bewältigen können, Selbstständigkeit fördern und Erfolgserlebnisse ermöglichen. Dieses Angebot ist ein zentraler Bestandteil einer fortschrittlichen Schule.

**Projekte**

An dieser Stelle würden viele Projekte stehen, welche einzelne Klassen, der Kindergarten oder die Primarschule durchführen und erleben durften. Einige davon sind mittlerweile ein fester Bestandteil im Jahresprogramm geworden und würden demzufolge auch nicht mehr als ein Projekt bezeichnet. In diesem Bericht verzichten wir auf eine

detaillierte Aufzählung. In unserer Schulzeitung «KRIDASTAUB» sind die diversen Projekte laufend umschrieben, ebenfalls auf unserer Website [www.schulen-br.ch](http://www.schulen-br.ch). Dieses abwechslungsreiche Jahresprogramm ist nur mit dem grossen Einsatz unserer Lehrpersonen möglich.

---

## **FORSTWESEN**

### **Erschliessungsprojekt Rhäzüns**

Die Arbeiten für Los 2 wurden im Frühjahr gestartet. Die Bauarbeiten schritten gut voran und auch Baugrund und Geologie brachten wenig Unvorhergesehenes zum Vorschein. Dank dieser Erkenntnis konnte auf einige geplante bergseitige Stützmauern verzichtet werden. Mitte Dezember wurde die Baustelle wegen des Wintereinbruches eingestellt. Die Arbeiten sind bis zum Val da Feuns erfolgt.

Eine Herausforderung war die Planung und Organisation der Holzerntemassnahmen für die Linienholzerei. Mit unserer Gruppe und in Zusammenarbeit mit einer Forstunternehmung konnten die Arbeiten speditiv ausgeführt werden. Die Arbeiten mussten teilweise parallel zum Bau erfolgen, was wiederum viel Koordination und gutes zusammen Arbeiten voraussetzte.



*Linienholzerei*



*Anschluss Feuns-Runcars*



*Durchstich Val da Feuns*

### **Arbeiten für Dritte**

Verschiedene kleinere und grössere Aufträge durften wir mit unserer Gruppe für Dritte ausführen. Für die Sicherheitsholzerei entlang der Hochspannungsleitungen im Gebiet Runcars/ Tarmuz Ault/ Undrau erhielten wir von der Swissgrid AG den Zuschlag. Ein jährlich wiederkehrender Auftrag ist der Unterhalt der Steinschlagverbauungen Prau Pign, welche die Rhätische Bahn sowie das Tiefbauamt finanziert.



***Zu dichter Bewuchs in den Netzen***

Das Forstjahr 2017 war sehr erfolgreich. Nebst interessanten Aufträgen für die Swissgrid AG, durften wir in vielen gemeindeinternen Projekten mitarbeiten.

**BETRIEB CRESTAULT**

Berichte und Jahresrechnung des Betriebs Crestault können unter [www.crestault.ch](http://www.crestault.ch) (Seite Betriebsführung) eingesehen werden.

**VERWALTUNG**

**Statistisches**

<b>Einwohner per 31. Dezember 2017</b>	Männer	Frauen	Total	Ortsbürger	übrige Kantonsbürger	übrige Schweizer
<b>Schweizer</b>	639	603	1242	246	620	376
Niedergelassene	629	600	1229			
Wochenaufenthalter Kanton	4	2	6			
Wochenaufenthalter Schweiz	6	1	7			
<b>Ausländer</b>	153	117	270			
Saisonaufenthalter	15	6	21			
Jahresaufenthalter	64	50	114			
Niedergelassene	65	60	125			
Toleranzbewilligung	7	1	8			
Wochenaufenthalter	2	0	2			
<b>Total</b>	792	720	1512			

- Geburten 2017 : 14
- Todesfälle 2017: 7

**Einwohnerentwicklung seit 1900**

Jahr	Einwohner	Jahr	Einwohner	Jahr	Einwohner	Jahr	Einwohner	Jahr	Einwohner	Jahr	Einwohner
1900 :	496	1980 :	986	1994 :	1'206	2000 :	1'232	2006 :	1'243	2012 :	1'368
1920 :	575	1985 :	1'026	1995 :	1'248	2001 :	1'251	2007 :	1'243	2013 :	1'396
1940 :	678	1990 :	1'062	1996 :	1'278	2002 :	1'244	2008 :	1'252	2014 :	1'415
1960 :	776	1991 :	1'090	1997 :	1'235	2003 :	1'252	2009 :	1'300	2015 :	1'453
1970 :	902	1992 :	1'139	1998 :	1'213	2004 :	1'252	2010 :	1'317	2016 :	1'480
1975 :	951	1993 :	1'196	1999 :	1'226	2005 :	1'223	2011 :	1'359	2017 :	1'512

**Unsere ältesten Einwohner (alphabetische Reihenfolge)**

Jg. 1922	Cadosch Josef Willi Brigitta	Jg. 1934	Berger Jakob Caluori Ludwig Clavadetscher Christian Heini Cäcilia
Jg. 1924	Angelini Maria	Jg. 1935	Jedrzejczyk Maria Köllhofer Rudolf Pianegonda Florentina Sutter Margot
Jg. 1925	Decasper Rosa		
Jg. 1926	Casanova Hans Fetz Rosa	Jg. 1936	Camenisch Antonia Egli Hans Heini Angela Heini Georgina Jedrzejczyk Casimir Mark Markus Muoth Annalise Uhlemann Gertrud
Jg. 1928	Tinner Wilma		
Jg. 1929	Camenisch Christiana Camenisch Isidor Capeder Ursula Fetz Ida Kindle Kerstin Peretti Fanny Tschalèr Franziska		
Jg. 1930	Heini Pia Muoth Josefa		
Jg. 1931	Caviezal Meinrad Christoffel Christian Schwarzenbach Maria Tönz Myrtha Vils Theresia	Jg. 1937	Altherr Claudia Camenisch Alex Curtins Teresa Huonder Theo Maier Marcus Uhlemann Fritz
Jg. 1932	Christandl Erwin Hansmann Johanna Husmann Heidi Vils Theodor	Jg. 1938	Dalle Carbonare Edda Carloni Vittorio Caviezal Maria Theresa Freimann Clara Tschalèr Roman
Jg. 1933	Albrecht Angelina Rossi Todisco Olinda		

Bewohner in Alters-/Pflegeheimen (aktueller Stand): 12

## GESAMTERGEBNIS - Übersicht

	Rechnung 2017		Budget 2017		Rechnung 2016	
	Soll	Haben	Soll	Haben	Soll	Haben
<b>LAUFENDE RECHNUNG</b>						
Total Aufwand	7'723'388.45		6'613'290		7'202'373.45	
Total Ertrag		7'846'178.20		6'717'400		7'316'490.03
<b>Ertragsüberschuss</b>	<b>122'789.75</b>		<b>104'110</b>		<b>114'116.58</b>	
<b>Aufwandsüberschuss</b>						
<b>INVESTITIONSRECHNUNG (nur Verwaltungsvermögen)</b>						
Total Ausgaben	2'426'701.90		4'013'000		2'090'691.95	
Total Einnahmen		973'871.30		720'000		2'020'590.65
<b>Zunahme der Nettoinvestitionen</b>		<b>1'452'830.60</b>		<b>3'293'000</b>		<b>70'101.30</b>
<b>Abnahme der Nettoinvestitionen</b>						
<b>FINANZIERUNG</b>						
Zunahme der Nettoinvestitionen	1'452'830.60		3'293'000		70'101.30	
Abnahme der Nettoinvestitionen		0.00		0		0.00
Passivierte Anschlussgebühren	0.00		0		272'208.00	
Abschreibungen Verwaltungsvermögen		1'265'510.15		222'000		753'212.00
Einlage Spezialfinanzierung		7'279.28		5'400		131'546.95
Entnahme Spezialfinanzierung	182'826.17		129'500		80'593.60	
Einlagen in Fonds im Eigenkapital		0.00		0		0.00
Entnahmen aus Fonds im Eigenkapital	133'379.75		0		15'324.05	
Ertragsüberschuss der Laufenden Rechnung		122'789.75		104'110		114'116.58
Aufwandsüberschuss der Laufenden Rechnung	0.00		0		0.00	
<b>Finanzierungsfehlbetrag</b>		<b>373'457.34</b>		<b>3'090'990</b>		
<b>Finanzierungsüberschuss</b>					<b>560'648.58</b>	

## ERFOLGSRECHNUNG - Zusammenzug nach Arten

	Rechnung 2017		Budget 2017		Rechnung 2016	
	Aufwand	Ertrag	Aufwand	Ertrag	Aufwand	Ertrag
<b>BETRIEBLICHER AUFWAND</b>	<b>6'715'648.65</b>		<b>6'578'790</b>		<b>6'645'377.20</b>	
Personalaufwand	2'241'133.90		2'189'390		2'099'716.35	
Sachaufwand	900'509.60		786'600		856'535.97	
Abschreibung Verwaltungsverm.	245'540.65		222'000		233'212.00	
Einlagen in Fonds und Spezialfinanz.	7'279.28		5'400		23'137.52	
Transferaufwand						
Abschreibung Investitionsbeiträge	199'969.50		0		0.00	
Übriger Transferaufwand	3'087'988.22		3'313'000		3'370'672.26	
Durchlaufende Beiträge	0.00		0		0.00	
Interne Verrechnungen	33'227.50		62'400		62'103.10	
<b>BETRIEBLICHER ERTRAG</b>		<b>7'687'741.00</b>		<b>6'592'900</b>		<b>6'944'042.60</b>
Fiskalertrag		3'916'455.30		3'405'000		3'547'094.75
Regalien und Konzessionen		101'608.10		59'500		50'125.60
Entgelte		906'956.56		677'700		823'105.69
Verschiedene Erträge		30'600.00		29'500		30'285.00
Entnahmen aus Fonds u. Spezialf.		192'663.17		129'500		259'716.22
Beiträge für eigene Rechnung		2'506'230.37		2'229'300		2'171'612.24
Durchlaufende Beiträge		0.00		0		0.00
Interne Verrechnungen		33'227.50		62'400		62'103.10
<b>ERGEBNIS BETRIEBLICHER TÄTIGKEIT</b>		<b>972'092.35</b>		<b>14'110</b>		<b>298'665.40</b>
Finanzaufwand	32'139.75		34'500		36'996.25	
Finanzertrag		158'437.20		124'500		315'170.25
<b>ERGEBNIS AUS FINANZIERUNG</b>		<b>126'297.45</b>		<b>90'000</b>		<b>278'174.00</b>
<b>OPERATIVES ERGEBNIS</b>		<b>1'098'389.80</b>		<b>104'110</b>		<b>576'839.40</b>
Ausserordentlicher Aufwand	975'600.05		0		520'000.00	
Ausserordentlicher Ertrag		0.00		0		57'277.18
<b>AUSSERORDENTLICHES ERGEBNIS</b>	<b>975'600.05</b>		<b>0</b>		<b>462'722.82</b>	
<b>GESAMT ERFOLGSRECHNUNG</b>		<b>122'789.75</b>		<b>104'110</b>		<b>114'116.58</b>

## ERFOLGSRECHNUNG - Zusammenzug nach Funktionen

	Rechnung 2017		Budget 2017		Rechnung 2016	
	Aufwand	Ertrag	Aufwand	Ertrag	Aufwand	Ertrag
<b>Allgemeine Verwaltung</b>	<b>1'396'423.48</b>	<b>159'960.45</b>	<b>877'700</b>	<b>143'100</b>	<b>836'239.54</b>	<b>151'252.95</b>
Netto Aufwand		1'236'463.03		734'600		684'986.59
<b>Öffentliche Sicherheit</b>	<b>231'763.34</b>	<b>170'383.50</b>	<b>156'500</b>	<b>128'700</b>	<b>180'190.82</b>	<b>153'754.89</b>
Netto Aufwand		61'379.84		27'800		26'435.93
<b>Bildung</b>	<b>3'174'677.48</b>	<b>734'454.96</b>	<b>3'094'840</b>	<b>665'300</b>	<b>3'051'788.04</b>	<b>643'503.50</b>
Netto Aufwand		2'440'222.52		2'429'540		2'408'284.54
<b>Kultur und Freizeit</b>	<b>84'732.53</b>	<b>650.00</b>	<b>94'800</b>	<b>1'000</b>	<b>63'071.03</b>	<b>400.00</b>
Netto Aufwand		84'082.53		93'800		62'671.03
<b>Gesundheit</b>	<b>286'437.35</b>	<b>5'479.45</b>	<b>309'700</b>	<b>2'000</b>	<b>301'644.55</b>	<b>3'013.35</b>
Netto Aufwand		280'957.90		307'700		298'631.20
<b>Soziale Sicherheit</b>	<b>857'764.85</b>	<b>484'509.92</b>	<b>795'450</b>	<b>245'000</b>	<b>773'912.94</b>	<b>255'056.90</b>
Netto Aufwand		373'254.93		550'450		518'856.04
<b>Verkehr</b>	<b>489'873.07</b>	<b>30'600.00</b>	<b>266'700</b>	<b>30'000</b>	<b>752'038.03</b>	<b>30'345.00</b>
Netto Aufwand		459'273.07		236'700		721'693.03
<b>Umwelt und Raumordnung</b>	<b>752'400.44</b>	<b>589'163.72</b>	<b>659'400</b>	<b>533'400</b>	<b>713'329.22</b>	<b>658'101.47</b>
Netto Aufwand		163'236.72		126'000		55'227.75
<b>Volkswirtschaft</b>	<b>373'513.97</b>	<b>398'465.10</b>	<b>278'800</b>	<b>224'200</b>	<b>444'881.33</b>	<b>328'305.59</b>
Netto Aufwand				54'600		116'575.74
Netto Ertrag	24'951.13					
<b>Finanzen und Steuern</b>	<b>75'801.94</b>	<b>5'272'511.10</b>	<b>79'400</b>	<b>4'744'700</b>	<b>85'277.95</b>	<b>5'092'756.38</b>
Netto Ertrag	5'196'709.16		4'665'300		5'007'478.43	
<b>Total Aufwand</b>	<b>7'723'388.45</b>		<b>6'613'290</b>		<b>7'202'373.45</b>	
<b>Total Ertrag</b>		<b>7'846'178.20</b>		<b>6'717'400</b>		<b>7'316'490.03</b>
<b>AUFWANDSÜBERSCHUSS</b>						
<b>ERTRAGSÜBERSCHUSS</b>	<b>122'789.75</b>		<b>104'110</b>		<b>114'116.58</b>	

**INVESTITIONSRECHNUNG - Zusammenzug nach Arten**

	Rechnung 2017		Budget 2017		Rechnung 2016	
	Ausgaben	Einnahmen	Ausgaben	Einnahmen	Ausgaben	Einnahmen
<b>INVESTITIONSAUSGABEN</b>	<b>2'426'701.90</b>		<b>4'013'000</b>		<b>2'090'691.95</b>	
Sachanlagen	2'226'732.40		3'893'000		1'895'691.95	
Investitionen auf Rechnung Dritter	0.00		0		0.00	
Immaterielle Anlagen	0.00		0		0.00	
Darlehen	0.00		0		0.00	
Beteiligungen und Grundkapital	0.00		0		195'000.00	
Eigene Investitionsbeiträge	199'969.50		120'000		0.00	
Ausserordentliche Investitionen	0.00		0		0.00	
<b>INVESTITIONSEINNAHMEN</b>		<b>973'871.30</b>		<b>720'000</b>		<b>2'020'590.65</b>
Rückerstattungen		0.00		0		149'316.95
Abgang immaterielle Anlagen		0.00		0		0.00
Investitionsbeiträge eigene Rechnung		973'871.30		720'000		1'871'273.70
Rückzahlung Darlehen		0.00		0		0.00
Übertragung von Beteiligungen		0.00		0		0.00
Rückzahlung eigener Investitionsbeiträge		0.00		0		0.00
Ausserordentliche Investitionseinnahmen		0.00		0		0.00
<b>Total Ausgaben</b>	<b>2'426'701.90</b>		<b>4'013'000</b>		<b>2'090'691.95</b>	
<b>Total Einnahmen</b>		<b>973'871.30</b>		<b>720'000</b>		<b>2'020'590.65</b>
<b>NETTOINVESTITIONEN</b>		<b>1'452'830.60</b>		<b>3'293'000</b>		<b>70'101.30</b>
<b>EIGENFINANZIERUNG</b>	<b>1'079'373.26</b>		<b>202'010</b>		<b>560'648.58</b>	
<b>FINANZIERUNGSERGEBNIS</b>		<b>373'457.34</b>		<b>3'090'990</b>		<b>560'648.58</b>

## INVESTITIONSRECHNUNG - Zusammenzug nach Funktionen

	Rechnung 2017		Budget 2017		Rechnung 2016	
	Ausgaben	Einnahmen	Ausgaben	Einnahmen	Ausgaben	Einnahmen
<b>Allgemeine Verwaltung</b>	<b>0.00</b>	<b>0.00</b>	<b>0</b>	<b>0</b>	<b>0.00</b>	<b>0.00</b>
Netto Ausgaben		0.00		0		0.00
<b>Öffentliche Sicherheit</b>	<b>8'872.40</b>	<b>91'893.00</b>	<b>0</b>	<b>0</b>	<b>140'510.75</b>	<b>0.00</b>
Netto Ausgaben				0		140'510.75
Netto Einnahmen	83'020.60					
<b>Bildung</b>	<b>648'026.25</b>	<b>0.00</b>	<b>800'000</b>	<b>0</b>	<b>98'961.15</b>	<b>0.00</b>
Netto Ausgaben		648'026.25		800'000		98'961.15
<b>Kultur und Freizeit</b>	<b>0.00</b>	<b>0.00</b>	<b>0</b>	<b>0</b>	<b>0.00</b>	<b>0.00</b>
Netto Ausgaben		0.00		0		0.00
<b>Gesundheit</b>	<b>0.00</b>	<b>0.00</b>	<b>0</b>	<b>0</b>	<b>0.00</b>	<b>0.00</b>
Netto Ausgaben		0.00		0		0.00
<b>Verkehr</b>	<b>469'902.70</b>	<b>0.00</b>	<b>1'930'000</b>	<b>0</b>	<b>346'539.15</b>	<b>116'846.30</b>
Netto Ausgaben		469'902.70		1'930'000		229'692.85
<b>Umwelt und Raumordnung</b>	<b>201'192.80</b>	<b>135'470.50</b>	<b>283'000</b>	<b>0</b>	<b>101'823.40</b>	<b>1'208'713.40</b>
Netto Ausgaben		65'722.30		283'000		
Netto Einnahmen					1'106'890.00	
<b>Volkswirtschaft</b>	<b>1'098'707.75</b>	<b>746'507.80</b>	<b>1'000'000</b>	<b>720'000</b>	<b>1'402'857.50</b>	<b>695'030.95</b>
Netto Ausgaben		352'199.95		280'000		707'826.55
<b>Finanzen und Steuern</b>	<b>0.00</b>	<b>0.00</b>	<b>0</b>	<b>0</b>	<b>0.00</b>	<b>0.00</b>
Netto Ausgaben	0.00			0	0.00	
<b>Total Ausgaben</b>	<b>2'426'701.90</b>		<b>4'013'000</b>		<b>2'090'691.95</b>	
<b>Total Einnahmen</b>		<b>973'871.30</b>		<b>720'000</b>		<b>2'020'590.65</b>
<b>AUSGABENÜBERSCHUSS</b>		<b>1'452'830.60</b>		<b>3'293'000</b>		<b>70'101.30</b>
<b>EINNAHMENÜBERSCHUSS</b>						

## BILANZ - Zusammenzug

	Bestand	Veränderungen		Bestand
	01.01.2017	Zuwachs	Abgang	31.12.2017
<b>AKTIVEN</b>	<b>11'653'823.76</b>	<b>7'659'793.61</b>	<b>5'785'095.78</b>	<b>13'528'521.59</b>
<b>FINANZVERMÖGEN</b>	<b>6'834'351.46</b>	<b>5'233'091.71</b>	<b>3'545'714.33</b>	<b>8'521'728.84</b>
Flüssige Mittel, kurzfr. Geldanlagen	1'515'806.28	2'023'768.32		3'539'574.60
Forderungen	1'900'476.34		828'210.49	1'072'265.85
Aktive Rechnungsabgrenzungen	2'716'468.84	3'068'288.39	2'716'468.84	3'068'288.39
Sachanlagen des FV	701'600.00	141'035.00	1'035.00	841'600.00
<b>VERWALTUNGSVERMÖGEN</b>	<b>4'819'472.30</b>	<b>2'426'701.90</b>	<b>2'239'381.45</b>	<b>5'006'792.75</b>
Sachanlagen des VV	4'315'503.40	2'034'480.50	1'797'434.10	4'552'549.80
Immaterielle Anlagen	206'964.90	192'251.90	56'977.85	342'238.95
Darlehen	0.00	0.00	0.00	0.00
Beteiligungen, Grundkapitalien	297'004.00	0.00	185'000.00	112'004.00
Investitionsbeiträge	0.00	199'969.50	199'969.50	0.00
<b>PASSIVEN</b>	<b>11'653'823.76</b>	<b>2'384'683.93</b>	<b>509'986.10</b>	<b>13'528'521.59</b>
<b>FREMDKAPITAL</b>	<b>5'694'433.74</b>	<b>2'180'701.65</b>	<b>193'780.18</b>	<b>7'681'355.21</b>
Laufende Verbindlichkeiten	1'163'253.99		166'600.43	996'653.56
Passive Rechnungsabgrenzung	27'179.75	180'701.65	27'179.75	180'701.65
Kurzfristige Rückstellungen	4'000.00			4'000.00
Langfristige Finanzverbindlichkeiten	4'500'000.00	2'000'000.00		6'500'000.00
<b>SPEZIALFINANZIERUNGEN UND FONDS</b>	<b>0.00</b>	<b>73'913.25</b>	<b>0.00</b>	<b>73'913.25</b>
Verbindlichkeiten gegenüber Spezialfinanzierungen und Fonds	0.00	73'913.25		73'913.25
<b>EIGENKAPITAL</b>	<b>5'959'390.02</b>	<b>130'069.03</b>	<b>316'205.92</b>	<b>5'773'253.13</b>
Verpflichtungen gegenüber Spezialf. Fonds	2'184'425.03	7'279.28	182'826.17	2'008'878.14
Übriges Eigenkapital	172'502.55	0.00	133'379.75	39'122.80
	3'602'462.44	122'789.75	0.00	3'725'252.19

## 5 GRUNDSTÜCKE/GEBÄUDE DES FINANZVERMÖGENS UND SACHANLAGEN DES VERWALTUNGSVERMÖGENS

Konto	Bezeichnung	Brutto- bestand 01.01.2017	Investitionsrechnung		Wert- berichtigung bisher	Wert- berichtigung 2017	Bilanz 31.12.2017
			Ausgaben	Einnahmen			
10800	Grundstücke Finanzvermögen	231'600.00	141'035.00			1'035.00	371'600.00
10840	Gebäude Finanzvermögen	470'000.00					470'000.00
	<b>GRUNDSTÜCKE UND GEBÄUDE DES FINANZVERMÖGENS</b>	<b>701'600.00</b>	<b>141'035.00</b>	<b>0.00</b>	<b>0.00</b>	<b>1'035.00</b>	<b>841'600.00</b>
14000	Grundstücke Verwaltungsvermögen unüberbaut	1.00			1.00		0.00
14010	Strassen / Verkehrswege	198'154.25	74'103.45		198'154.25	74'103.45	0.00
14030	Übrige Tiefbauten	244'535.80	43'856.25	91'893.00	100'001.00	96'498.05	0.00
14031	Wasserwerk	421'393.70	106'242.90	54'647.80	129'000.00	43'000.00	300'988.80
14032	Abwasserbeseitigung	777'407.75	55'085.40	80'822.70	135'000.00	59'961.30	556'709.15
14033	Abfallbeseitigung	90'207.60			39'207.60	13'000.00	38'000.00
14034	Elektrizitätswerk	121'257.00			121'257.00		0.00
14040	Hochbauten	2'649'263.40			396'263.40	537'000.00	1'716'000.00
14060	Mobilien, Fahrzeuge	59'498.80			59'498.80		0.00
14070	Anlagen im Bau	932'167.15	1'755'192.50	746'507.80			1'940'851.85
14090	Übrige Sachanlagen	52'574.35			52'574.35		0.00
14290	Allgemeiner Haushalt	558'695.85	192'251.90		351'730.95	56'977.85	342'238.95
14440	Darlehen an öffentliche Unternehmungen	0.00					0.00
14540	Beteiligungen an öffentlichen Unternehmungen	317'003.00			19'999.00	185'000.00	112'004.00
14620	Investitionsbeiträge allgemeiner Haushalt	250'800.00			250'800.00		0.00
14622	Investitionsbeiträge Abwasserbeseitigung (ARA)	1.00			1.00		0.00
14660	Investitionsbeiträge an private Organisationen	0.00	199'969.50			199'969.50	0.00
	<b>VERWALTUNGSVERMÖGEN</b>	<b>6'672'960.65</b>	<b>2'426'701.90</b>	<b>973'871.30</b>	<b>1'853'488.35</b>	<b>1'265'510.15</b>	<b>5'006'792.75</b>
	Anschlussgebühren Abwasserbeseitigung (ARA)			0.00			
	<b>PASSIVIERUNGEN AUF VERPFLICHTUNGSKONTO</b>			<b>0.00</b>			

## Finanzierung

	Rechnung 2017 CHF	Rechnung 2016 CHF	Rechnung 2015 CHF
Ertragsüberschuss der Laufenden Rechnung	122'789.75	114'116.58	212'475.99
Aufwandsüberschuss der Laufenden Rechnung	0.00	0.00	0.00
Einlage Spezialfinanzierung	7'279.28	131'546.95	141'355.52
Entnahme Spezialfinanzierung	(182'826.17)	(80'593.60)	(70'256.48)
Direkt passivierte Anschlussgebühren	0.00	(272'208.00)	(188'919.30)
Einlagen in Fonds im Eigenkapital	0.00	0.00	0.00
Entnahmen aus Fonds im Eigenkapital	(133'379.75)	(15'324.05)	(17'674.30)
Abschreibungen Verwaltungsvermögen	1'265'510.15	753'212.00	776'361.65
<b>Selbstfinanzierung</b>	<b>1'079'373.26</b>	<b>630'749.88</b>	<b>853'343.08</b>
Nettoinvestitionen ins Verwaltungsvermögen	(1'452'830.60)	(70'101.30)	168'569.95
Umlage Beteiligungen ins Verwaltungsvermögen	0.00	0.00	0.00
<b>Finanzierungsfehlbetrag</b>	<b>(373'457.34)</b>		
<b>Finanzierungsüberschuss</b>		<b>560'648.58</b>	<b>1'021'913.03</b>
Finanzierungsfehlbetrag = Zunahme Nettoschuld bzw. Abnahme des Nettovermögens			
Finanzierungsüberschuss = Abnahme Nettoschuld bzw. Zunahme des Nettovermögens			

## Entwicklung der Finanzlage

	Rechnung 31.12.2017 CHF	Rechnung 31.12.2016 CHF	Rechnung 31.12.2015 CHF
Realisierbares Umlaufvermögen Kurzfristiges Fremdkapital	7'680'128.84 (1'181'355.21)	6'132'751.46 (1'194'433.74)	4'997'569.79 (558'900.65)
<b>Nettoumlaufvermögen</b>	<b>6'498'773.63</b>	<b>4'938'317.72</b>	<b>4'438'669.14</b>
<b>Anlagen des Finanzvermögens:</b>			
Aktien und Anteilscheine (Finanzanlagen)	0.00	0.00	0.00
<i>Sachanlagen des Finanzvermögens:</i>			
Grundstücke	371'600.00	231'600.00	170'600.00
Gebäude	470'000.00	470'000.00	470'000.00
<b>Total</b>	<b>841'600.00</b>	<b>701'600.00</b>	<b>640'600.00</b>
<b>Mittel- und langfristige Verpflichtungen:</b>			
Darlehen (kurz-, mittel- und langfristig)	(6'500'000.00)	(4'500'000.00)	(4'500'000.00)
Verpflichtungen gegenüber Fonds	(73'913.25)	0.00	0.00
<b>Total</b>	<b>(6'573'913.25)</b>	<b>(4'500'000.00)</b>	<b>(4'500'000.00)</b>
<b>Nettovermögen (Abnahme seit Vorjahr CHF 373'457.34)</b> > Nettovermögen je Einwohner (1'512) CHF 506.90	<b>766'460.38</b>	<b>1'139'917.72</b>	<b>579'269.14</b>
<b>Aktiviertes Verwaltungsvermögen:</b>			
Sachanlagen VV	4'552'549.80	4'315'503.40	4'479'942.95
Immaterielle Anlagen	342'238.95	206'964.90	648'428.05
Darlehen	0.00	0.00	0.00
Beteiligungen, Grundkapitalien	112'004.00	297'004.00	102'004.00
Investitionsbeiträge	0.00	0.00	0.00
<b>Total</b>	<b>5'006'792.75</b>	<b>4'819'472.30</b>	<b>5'230'375.00</b>
<b>Verpflichtungen und Vorschüsse</b>	<b>0.00</b>	<b>0.00</b>	<b>0.00</b>
<b>Ausgewiesenes Eigenkapital</b>	<b>5'773'253.13</b>	<b>5'959'390.02</b>	<b>5'809'644.14</b>
Nettoschuld = durch Fremdkapital finanziertes Verwaltungsvermögen Nettovermögen = Vermögensüberschuss nach Finanzierung Verwaltungsvermögen Abnahme des Nettovermögens von CHF 373'457.34 entspricht Finanzierungsfehlbetrag im Jahr 2017			

Operative Tätigkeit (indirekte Berechnung)			Konto	Betrag in CHF	
Ergebnis der Erfolgsrechnung (Verlust -, Gewinn +)		Erfolgsrechnung	9000, 9001	122'789.75	
+ Abschreibungen Verwaltungsvermögen			33x	245'540.65	
+ Negative Wertberichtigungen (Abwertungen) Finanzanlagen FV (Sachgruppe 102 + 107)			3440		
+ Negative Wertberichtigungen (Abwertungen) Sachanlagen FV (Sachgruppe 108)			3441		
+ Einlagen in Fonds und Spezialfinanzierungen			35	81'192.53	
+ Wertberichtigung Darlehen Verwaltungsvermögen			364		
+ Wertberichtigung Beteiligungen Verwaltungsvermögen			365		
+ Abschreibungen Investitionsbeiträge Verwaltungsvermögen			366		
+ Zusätzliche Abschreibungen Verwaltungsvermögen			383	1'019'969.50	
+ Zusätzliche Abschreibungen Darlehen, Beteiligungen, Investitionsbeiträge Verwaltungsvermögen			387		
+ Abtragung Bilanzfehlbetrag			388		
+ Einlagen in das Eigenkapital (Vorfinanzierungen)			389		
- Positive Wertberichtigungen (Aufwertungen) Finanzanlagen FV (Sachgruppe 102 + 107)			4440		
- Positive Wertberichtigungen (Aufwertungen) Sachanlagen FV (Sachgruppe 108)			4443		
- Aufwertungen Verwaltungsvermögen			4490		
- Entnahmen aus Fonds und Spezialfinanzierung			45	-182'826.17	
- Auflösung zusätzliche Abschreibungen			483, 487		
- Entnahmen aus Eigenkapital (Vorfinanzierungen)			489	-133'379.75	
- Zunahme / + Abnahme Forderungen			Bilanz	101	828'210.49
- Zunahme / + Abnahme aktive Rechnungsabgrenzungen Erfolgsrechnung				1040	-351'819.55
- Zunahme / + Abnahme Vorräte und angefangene Arbeiten		106			
+ Zunahme / - Abnahme laufende Verbindlichkeiten		200		-166'600.43	
+ Zunahme / - Abnahme passive Rechnungsabgrenzungen Erfolgsrechnung		2040		153'521.90	
+ Zunahme / - Abnahme kurzfristige Rückstellungen		205			
+ Zunahme / - Abnahme langfristige Rückstellungen		208			
<b>Geldfluss (Cashflow) aus operativer Tätigkeit</b>				<b>1'616'598.92</b>	
Investitionstätigkeit ins Verwaltungsvermögen			Konto	Betrag in CHF	
- Investitionsausgaben Verwaltungsvermögen		IR	50 - 58	-2'426'701.90	
+ Investitionseinnahmen Verwaltungsvermögen			60 - 68	973'871.30	
- Zunahme / + Abnahme aktive Rechnungsabgrenzungen Investitionsrechnung		Bilanz	1046		
+ Zunahme / - Abnahme passive Rechnungsabgrenzungen Investitionsrechnung			2046		
<b>Geldfluss (Cashflow) aus Investitionstätigkeit ins Verwaltungsvermögen</b>				<b>-1'452'830.60</b>	
Anlagentätigkeit ins Finanzvermögen			Konto	Betrag in CHF	
- Negative Wertberichtigungen (Abwertungen) Finanzanlagen FV (Sachgruppe 102 + 107)		ER	3440		
- Negative Wertberichtigungen (Abwertungen) Sachanlagen FV (Sachgruppe 108)			3441		
+ Positive Wertberichtigungen (Aufwertungen) Finanzanlagen FV (Sachgruppe 102 + 107)			4440		
+ Positive Wertberichtigungen (Aufwertungen) Sachanlagen FV (Sachgruppe 108)			4443		
- Zunahme / + Abnahme kurzfristige Finanzanlagen Finanzvermögen		Bilanz	102		
- Zunahme / + Abnahme langfristige Finanzanlagen Finanzvermögen			107		
- Zunahme / + Abnahme langfristige Sachanlagen Finanzvermögen			108	-140'000.00	
<b>Geldfluss (Cashflow) aus Anlagentätigkeit ins Finanzvermögen</b>				<b>-140'000.00</b>	
<b>Geldfluss (Cashflow) aus Investitions- und Anlagentätigkeit</b>				<b>-1'592'830.60</b>	
Finanzierungstätigkeit			Konto	Betrag in CHF	
+ Zunahme / - Abnahme kurzfristige Finanzverbindlichkeiten		Bilanz	201		
+ Zunahme / - Abnahme langfristige Finanzverbindlichkeiten			206	2'000'000.00	
<b>Geldfluss (Cashflow) aus Finanzierungstätigkeit</b>				<b>2'000'000.00</b>	
<b>Total Geldfluss (Cashflow) = Veränderung Fonds Geld</b>				<b>2'023'768.32</b>	
Fonds Geld	Stand 01.01.2017	Stand 31.12.2017	Konto	Veränderung	
Kasse	6'573.40	13'381.20	Bilanz	1000	6'807.80
Post	35'565.94	1'361'967.21		1001	1'326'401.27
Bank	1'473'666.94	2'164'226.19		1002	690'559.25
Kurzfristige Geldmarktanlagen				1003	0.00
<b>Total (Veränderung Fonds Geld)</b>	<b>1'515'806.28</b>	<b>3'539'574.60</b>			<b>2'023'768.32</b>

## Bericht und Antrag der Geschäftsprüfungskommission über die Rechnungs- und Geschäftsprüfung 2017 der Gemeinde Rhäzüns

Gestützt auf Art. 47 der Gemeindeverfassung vom 12. April 2016 prüft die Geschäftsprüfungskommission spätestens nach jedem Jahresabschluss die Geschäfts- und Rechnungsführung, erstellt einen schriftlichen Bericht und stellt Antrag. Mit der Geschäfts- und Rechnungsprüfung können überdies private Sachverständige betraut werden.

### Rechnungsprüfung

Für die Jahresrechnung ist der Gemeindevorstand verantwortlich. Unsere Aufgabe und Verantwortung besteht darin, die Rechnungsprüfung durchzuführen und darüber ein Prüfungsurteil abzugeben. Die Geschäftsprüfungskommission hat die Jahresrechnung 2017, bestehend aus der Bilanz, Erfolgs- und Investitionsrechnung sowie dem Anhang, in Zusammenarbeit mit der vom Gemeindevorstand beauftragten externen Revisionsstelle (Gredig + Partner AG, Chur) stichprobenmässig geprüft. Die Prüfung wurde so geplant und durchgeführt, dass wesentliche Fehlansagen in der Jahresrechnung erkannt wurden.

Der externen Revisionsstelle wurden folgende Revisionsarbeiten übertragen:

Überprüfung der:

- Übereinstimmung der Erfolgsrechnung, der Investitionsrechnung und der Bilanz mit der Buchhaltung;
- Ordnungsmässigkeit der Buchhaltung;
- Organisation des Kassen- und Rechnungswesens, unter besonderer Berücksichtigung des internen Verarbeitungs- und Kontrollsystems;
- Bewertung der Aktiven und Passiven inkl. Nachweis und Richtigkeit der zugeordneten Investitionen;
- Einhaltung der Vorgaben im Zusammenhang mit der Einführung von HRM2.

Zusätzlich hat die GPK die Jahresrechnungen der Gemeindebetriebe Crest Ault, des Oberstufen-Schulverbandes Bonaduz-Rhäzüns (OSBR) sowie der Zweckgemeinschaft Regional-ARA-Isla (ZRAI) geprüft.

### Geschäftsprüfung

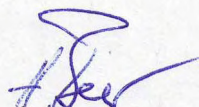
Die Geschäftsprüfungskommission hat die Geschäftsführung 2017 der Gemeindeorgane und Verwaltung stichprobenmässig geprüft. Hauptsächlich den korrekten Vollzug der Gemeindeversammlungs- und Vorstandsbeschlüsse und die Einhaltung von Krediten sowie der massgebenden Gesetze und Verordnungen.

### Antrag

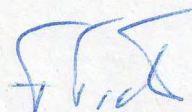
Aufgrund unserer Prüfungsergebnisse beantragen wir der Gemeindeversammlung die Jahresrechnung 2017 zu genehmigen und den Gemeindevorstand, die Verwaltung und die Gemeindeorgane zu entlasten.

Rhäzüns, 17. Mai 2018

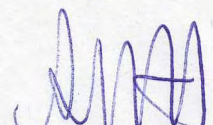
**Geschäftsprüfungskommission  
der Gemeinde Rhäzüns**



Hugo Beer



Franco Tschalèr



Achim Ott

Gäuggelistrasse 4  
 CH-7002 Chur  
 Telefon +41 81 257 10 40  
 Telefax +41 81 257 10 49  
 chur@gredig-partner.ch  
 www.gredig-partner.ch

**Gredig + Partner AG**  
 Treuhand Steuern Revision



Geschäftsleitung:  
 Karin Iseppi, dipl. Treuhandexpertin  
 Curdin Mayer, dipl. Treuhandexperte

An die  
 Gemeindeversammlung  
 der Gemeinde Rhäzüns  
 7403 Rhäzüns

Chur, 06. April 2018

## **Revisionsbericht über die Prüfung der Jahresrechnung 2017 der Gemeinde Rhäzüns**

In Ausübung des uns von der Gemeinde Rhäzüns übertragenen Mandats haben wir die auf den 31. Dezember 2017 abgeschlossene Jahresrechnung geprüft.

Für die Jahresrechnung ist der Gemeindevorstand verantwortlich, während unsere Aufgabe darin besteht, diese zu prüfen und zu beurteilen. Wir bestätigen, dass wir die Anforderungen hinsichtlich Befähigung und Unabhängigkeit erfüllen.

Aufgrund der Ergebnisse unserer Prüfungen bestätigen wir, dass

- die Erfolgsrechnung, die Investitionsrechnung, die Bilanz, der Anhang zur Jahresrechnung und die Anlagebuchhaltung mit der ordnungsgemäss geführten Buchhaltung übereinstimmen,
- dass der Bestand der bilanzierten Aktiven und Passiven lückenlos nachgewiesen ist und deren Bewertung korrekt, das heisst in Übereinstimmung mit den Vorgaben des Harmonisierten Rechnungsmodells (HRM2) vorgenommen wurde,
- die Aufwendungen und Erträge der Erfolgsrechnung sowie die Einnahmen und Ausgaben der Investitionsrechnung, soweit diese überprüft wurden, belegt sind.

Vorbehältlich allfälliger von der Geschäftsprüfungskommission gemachter Feststellungen beantragen wir der Gemeindeversammlung, die vorliegende Jahresrechnung 2017 mit einem ausgewiesenen Ertragsüberschuss von CHF 122'789.75 zu genehmigen.

Gredig + Partner AG

Curdin Mayer  
 zugelassener  
 Revisionsexperte  
 Leitender Revisor

Karin Iseppi  
 zugelassene  
 Revisionsexpertin

Jahresrechnung 2017

	31.12.2017	31.12.2016	31.12.2015	31.12.2014
	CHF	CHF	CHF	CHF
<b>Rechnungslegung</b>				
Für das jeweilige Berichtsjahr angewendete Harmonisierte Rechnungsmodell	HRM2	HRM2	HRM2	HRM2
<b>Gebäudeversicherungswerte</b>				
Liegenschaften des Finanz- und des Verwaltungsvermögens	15'373'200	16'143'915	16'202'421	15'659'347
<b>Finanzverbindlichkeiten</b>				
Graub. Kantonalbank	1.05%	1'000'000 ( bis 16.01.2019 )		
Postfinance	0.25%	1'500'000 ( bis 24.02.2023 )		
Postfinance	0.49%	4'000'000 ( bis 03.11.2025 )		
<b>TOTAL Finanzverbindlichkeiten</b> ( durchschnittliche Zinsbelastung, 0.45 % im Jahr 2017 )		6'500'000		

**Eigenkapitalnachweis**

	Eigenkapital 01.01.2017	Erhöhung	Reduktion	Eigenkapital 31.12.2017	Kommentar Veränderung
Verpflichtungen / Vorschüsse gegenüber Spezialfinanzierungen im EK	1'692'878.11	7'279.25	-182'826.17	1'692'878.11	
<i>Verpflichtungskonto Wasserversorgung</i>	665'345.44	0.00	-50'448.13	614'897.31	Entnahme Spezialfinanzierung
<i>Verpflichtungskonto Abwasserbeseitigung</i>	356'616.25	0.00	-38'720.50	317'895.75	Entnahme Spezialfinanzierung
<i>Verpflichtungskonto ARA</i>	822'041.70	0.00	-93'657.54	728'384.16	Einlage Spezialfinanzierung
<i>Verpflichtungskonto Abfallbeseitigung</i>	24'421.64	7'279.25	0.00	31'700.89	Einlage Spezialfinanzierung
Bodenerlöskonto	316'000.00	0.00	0.00	316'000.00	
Fonds im EK	172'502.55	0.00	-133'379.75	39'122.80	
<i>Ersatzbeiträge Zivilschutz</i>	83'750.25	0.00	-83'750.25	0.00	Entnahmen gem. Zustimmung Amt ZS und Übertrag Saldo auf Kto. 20910.01 gem. AfG
<i>Mehrwertabschöpfung</i>	88'752.30	0.00	-49'629.50	39'122.80	Beteiligung an Bancomat Raiffeisen
Bilanzüberschuss / Bilanzfehlbetrag	3'602'462.44	122'789.75	0.00	3'725'252.19	Gewinn 2017
	5'959'390.02	130'069.00	-316'205.92	5'773'253.10	

## Beteiligungsspiegel

23

**Beteiligungen des Verwaltungsvermögens, die mit der öffentlichen Aufgabenerfüllung oder Interessenz im Zusammenhang stehen:**

Konto Nr.	Bezeichnung, Rechtsform	Tätigkeit	Anzahl	Nominalwert	Buchwert 31.12.2017
14540.01	Aktien Rhienergie	Elektrizität	520	200	104'000
14540.02	Aktien Luftseilbahn Rhäzüns-Feldis LRF	Seilbahn (ÖV)	414		1
14540.03	Aktien Sesselbahn u. Skilifte Feldis AG	Tourismus	100		1
14540.04	Aktien Grischelektra	Elektrizität	10		1
14540.05	Aktien Stadtbus Chur AG	ÖV	10	1'000	1
14540.06	Anteilscheine KG Domlesch-Rhätzüns	Dorfladen	10	800	8'000
Total					112'004

## Formen der interkommunalen Zusammenarbeit und die ausgelagerten Trägerschaften

Name der Organisation	Rechtsform der Organisation	Tätigkeiten, erfüllte öffentliche Aufgaben	Anteil der Gemeinde	Wesentliche weitere Miteigentümer
<b>0 Allgemeine Verwaltung</b>				
Region Imboden	Kant. Gesetzgebung			7 Gemeinden Region Imboden
<b>1 Öffentliche Ordnung und Sicherheit, Verteidigung</b>				
Grundbuchkreis Domat/Ems	Vereinbarung	Grundbuchwesen	1 Delegierter	Region Imboden (ohne Flims und Trin)
Zivilstandsamt Imboden	öffentlich-rechtlich	Zivilstandswesen		Region Imboden (ohne Flims und Trin)
Betreibungs- und Konkursamt	Kant. Gesetzgebung	Betreibungs- u. Konkurswesen		Region Imboden
Schlichtungsbehörde Mietwesen	Kant. Gesetzgebung	Vermieter- und Mieterschutz		Region Imboden
Feuerwehr Bonaduz/Rhätzüns	Vertrag	Feuerwehr	ca. 33%	Bonaduz
<b>2 Bildung</b>				
Oberstufenschulverband	Vertrag	Oberstufe Bonaduz/Rhätzüns		Bonaduz
<b>3 Kultur, Sport und Freizeit, Kirche</b>				
Musikschule Bonaduz	Vertrag	Musikunterricht		Bonaduz
<b>4 Gesundheit</b>				
Spitalregion Churer Rheintal	Zweckverband	Spitaldienstleistung	1 Delegierter	
Spitexverein Imboden	Leistungsvereinbarung	Ambulante Krankenpflege	1 Delegierter	Region Imboden
Alters- u. Pflegeheim Casa Falveg	Stiftung	Alters- und Pflegeheim	1 Stiftungsrat	Domat/Ems, Bonaduz
<b>5 Soziale Sicherheit</b>				
Regionaler Sozialdienst Chur	Kant. Gesetzgebung	Sozialberatung		
KESB Nordbünden	Kant. Gesetzgebung	Kinds- u. Erwachsenenschutz		Gemeinden Nordbünden
Berufsbeistandschaft Imboden	Kant. Gesetzgebung	Berufsbeistandschaft		Region Imboden
<b>6 Verkehr</b>				
<b>7 Umweltschutz und Raumordnung</b>				
ARA ZRAI	Vertrag	Abwasserbeseitigung	1 Delegierter	Bonaduz, Tamins, EMS-Chemie
AVM Mittelbünden	Statuten	Abfallwirtschaft	4 Delegierte	Gemeinden Mittelbünden
<b>8 Volkswirtschaft</b>				
Gemeindebetriebe Crestault	öff.rechl.Körperschaft	Forst-/Werkdienst, Liegenschaften	1 Vorstand / 1 Delegierter	Gemeinde Bonaduz
ReTo Chur	Vereinbarung	Tourismusorganisation		
<b>9 Finanzen und Steuern</b>				

Anlagen-Nr.	Bezeichnung	Saldo 01.01.2017	Zugang	Abgang	Abschreibung ordentlich	Abschreibung zusätzlich	Saldo 31.12.2017	Bilanzwert 31.12.
<b>14010</b>								
14031.01	Strassensanierung Via dalla Staziun-Ost	0.00	74'103.45	0.00	-14'103.45	-60'000.00	0.00	<b>0.00</b>
<b>14030</b>								
14030.11	Sanierung Kugelfänge 300m/50m	140'510.75	8'872.40	-91'893.00	-7'490.15	-50'000.00	0.00	
14030.21	Sanierung Bach Saulzas	4'024.05	34'983.85	0.00	-9'007.90	-30'000.00	0.00	<b>0.00</b>
<b>14031</b>								
14031.00	Wasserversorgung	292'393.70	106'242.90	-54'647.80	-43'000.00		300'988.80	<b>300'988.80</b>
<b>14032</b>								
14032.00	Abwasserbeseitigung	642'407.75	0.00	-40'698.60	-45'000.00		556'709.15	
14032.01	Abwasserbeseitigung ARA-ZRAI	0.00	55'085.40	-40'124.10	-14'961.30		0.00	<b>556'709.15</b>
<b>14033</b>								
14033.01	Sammelsystem Molok	30'000.00	0.00	0.00	-10'000.00		20'000.00	
14033.51	Grünabfallsammelstelle	21'000.00	0.00	0.00	-3'000.00		18'000.00	<b>38'000.00</b>
<b>14040</b>								
14040.06	Sanierung Umbau/Gemeindesaal	339'000.00	0.00	0.00	-13'000.00	-150'000.00	176'000.00	
14040.11	Umbau Verwaltungsliegenschaft Via Suro 2	891'000.00	0.00	0.00	-32'000.00	-150'000.00	709'000.00	
14040.51	Neubau Werkhof Gemeindebetriebe	1'023'000.00	0.00	0.00	-42'000.00	-150'000.00	831'000.00	<b>1'716'000.00</b>
<b>14070</b>								
14070.01	Nordanschluss Kantonsstrasse	100'254.45	49'406.85	0.00	0.00		149'661.30	
14070.11	Walderschliessung GEP	612'913.25	1'049'078.25	-746'507.80	0.00		915'483.70	
14070.21	Via Suitgs ost "Wasser"	19'307.90	0.00	0.00	0.00		19'307.90	
14070.22	Via Suitgs ost "Abwasser"	12'991.20	0.00	0.00	0.00		12'991.20	
14070.23	Via Suitgs west, Wasser/Abwasser	70'058.20	3'604.20	0.00	0.00		73'662.40	
14070.24	Fusswegverbindung Via Castugls/Bahnhof	0.00	5'076.95	0.00	0.00		5'076.95	
14070.31	Wärmetechnische Sanierung Schulhäuser	116'642.15	648'026.25	0.00	0.00		764'668.40	<b>1'940'851.85</b>
<b>14290</b>								
14290.01	Ortsplanungsrevision	56'977.85	0.00	0.00	-11'977.85	-45'000.00	0.00	
14290.14	QP Captutta Sura/Ratiras	4'589.35	4'880.65	0.00	0.00		9'470.00	
14290.22	Sanierung Via Castugls	145'397.70	187'371.25	0.00	0.00		332'768.95	<b>342'238.95</b>
<b>14540</b>								
14540.01	Aktien Rhienergie	289'000.00	0.00	0.00	0.00	-185'000.00	104'000.00	
14540.02	Aktien Luftseilbahn Rhäzüns-Feldis LRF	1.00	0.00	0.00	0.00		1.00	
14540.03	Aktien SSF, Sesselbahn u. Skilift Feldis AG	1.00	0.00	0.00	0.00		1.00	
14540.04	Aktien Grischelektra	1.00	0.00	0.00	0.00		1.00	
14540.05	Aktien Stadtbuss AG	1.00	0.00	0.00	0.00		1.00	
14540.06	Anteilscheine KG Domleschg-Rhätzüns	8'000.00	0.00	0.00	0.00		8'000.00	<b>112'004.00</b>
<b>14660</b>								
14660.01	Gemeindeanteil an Bahnhofsanierung	0.00	150'340.00	0.00	0.00	-150'340.00	0.00	
14660.02	Gemeindeanteil an Bancomat-Raiffeisen	0.00	49'629.50	0.00	0.00	-49'629.50	0.00	<b>0.00</b>
		4'819'472.30	2'426'701.90	-973'871.30	-245'540.65	-970'340.00		5'006'792.75

Abschreibung durch Entnahme aus Fonds Mehrwertabschöpfung (Kto. 29102.00)

Konto Nr.	Bezeichnung	2014	2015	2016	2017
+ 20	Fremdkapital	6'374'848	5'058'901	5'694'434	7'755'268
- 10	Finanzvermögen	5'932'204	5'638'170	6'834'351	8'521'729
=	<b>Nettoschuld</b>	<b>442'644</b>	<b>-579'269</b>	<b>-1'139'918</b>	<b>-766'460</b>
<b>ständige Wohnbevölkerung STATPOP</b>		<b>1'414</b>	<b>1'450</b>	<b>1'480</b>	<b>1'512</b>
=	<b>Nettoschuld in CHF pro Einw. (Nettoschuld / ständige Wohnbevölkerung)</b>	<b>313</b>	<b>-399</b>	<b>-770</b>	<b>-507</b>

**Definition:**  
Fremdkapital abzüglich Finanzvermögen, geteilt durch die Anzahl der Einwohner gemäss STATPOP.

**Aussage:**  
Die Nettoschuld pro Einwohner wird als Gradmesser für die Verschuldung verwendet. Ein negativer Wert entspricht einem Nettovermögen pro Einwohner.

**Richtwerte:**  
 < 0      Nettovermögen  
 0 - 1'000      geringe Verschuldung  
 1'001 - 2'500      mittlere Verschuldung  
 2'501 - 5'000      hohe Verschuldung  
 > 5'000      sehr hohe Verschuldung

**Selbstfinanzierungsgrad**

Konto Nr.	Bezeichnung	2014	2015	2016	2017
+ 4	Ertrag	6'336'200	6'845'929	7'316'490	7'846'178
- 3	Aufwand	6'513'958	6'633'453	7'202'373	7'723'388
=	Gesamtergebnis der Erfolgsrechnung	-177'758	212'476	114'117	122'790
+ 33	Abschreibungen Verwaltungsvermögen	698'320	218'624	233'212	245'541
+ 35	Einlagen in Fonds und Spezialfinanzierungen	0	5'742	23'138	7'279
- 45	Entnahmen aus Fonds und Spezialfinanzierungen	112'553	141'236	259'716	182'826
+ 364	Wertberichtigungen Darlehen Verwaltungsvermögen	0	0	0	0
+ 365	Wertberichtigungen Beteiligungen Verwaltungsvermögen	0	0	0	0
+ 366	Abschreibungen Investitionsbeiträge	0	10'800	0	49'630
+ 383	Zusätzliche Abschreibungen	0	546'937	520'000	785'340
+ 387	Zusätzliche Abschreibungen auf Darlehen, Beteiligungen, Investitionsbeiträgen	0	0	0	185'000
+ 388	Abtragung Bilanzfehlbetrag	0	0	0	0
+ 389	Einlagen in das Eigenkapital	0	0	0	0
- 489	Entnahmen aus dem Eigenkapital	0	0	0	133'380
- 4490	Aufwertungen Verwaltungsvermögen	0	0	0	0
=	<b>Selbstfinanzierung</b>	<b>408'009</b>	<b>853'343</b>	<b>630'750</b>	<b>1'079'373</b>
+ 5	Investitionsausgaben	567'416	1'111'049	2'090'692	2'426'702
- 6	Investitionseinnahmen	1'465'274	1'279'619	2'020'591	973'871
=	<b>Nettoinvestitionen</b>	<b>-897'858</b>	<b>-168'570</b>	<b>70'101</b>	<b>1'452'831</b>
=	<b>Selbstfinanzierungsgrad (Selbstfinanzierung / Nettoinvestitionen)</b>			<b>899.77%</b>	<b>74.29%</b>

**Definition:**  
Selbstfinanzierung in Prozenten der Nettoinvestitionen.

**Aussage:**  
Der Selbstfinanzierungsgrad zeigt an, in welchem Ausmass Neuinvestitionen durch selbsterwirtschaftete Mittel finanziert werden können. Ein Selbstfinanzierungsgrad unter 100 Prozent führt zu einer Neuverschuldung. Liegt dieser Wert über 100 Prozent, können Schulden abgebaut werden.

**Richtwerte:**  
 > 100%      ideal  
 80% - 100%      gut bis vertretbar  
 50% - 80%      problematisch  
 < 50%      ungenügend

Konto Nr.	Bezeichnung	2014	2015	2016	2017
+ 4	Ertrag	6'336'200	6'845'929	7'316'490	7'846'178
- 3	Aufwand	6'513'958	6'633'453	7'202'373	7'723'388
=	Gesamtergebnis der Erfolgsrechnung	-177'758	212'476	114'117	122'790
+ 33	Abschreibungen Verwaltungsvermögen	698'320	218'624	233'212	245'541
+ 35	Einlagen in Fonds und Spezialfinanzierungen	0	5'742	23'138	7'279
- 45	Entnahmen aus Fonds und Spezialfinanzierungen	112'553	141'236	259'716	182'826
+ 364	Wertberichtigungen Darlehen Verwaltungsvermögen	0	0	0	0
+ 365	Wertberichtigungen Beteiligungen Verwaltungsvermögen	0	0	0	0
+ 366	Abschreibungen Investitionsbeiträge	0	10'800	0	49'630
+ 383	Zusätzliche Abschreibungen	0	546'937	520'000	785'340
+ 387	Zusätzliche Abschreibungen auf Darlehen, Beteiligungen, Investitionsbeiträgen	0	0	0	185'000
+ 388	Abtragung Bilanzfehlbetrag	0	0	0	0
+ 389	Einlagen in das Eigenkapital	0	0	0	0
- 489	Entnahmen aus dem Eigenkapital	0	0	0	133'380
- 4490	Aufwertungen Verwaltungsvermögen	0	0	0	0
=	<b>Selbstfinanzierung</b>	<b>408'009</b>	<b>853'343</b>	<b>630'750</b>	<b>1'079'374</b>
+ 40	Fiskalertrag	3'367'201	3'664'705	3'547'095	3'916'455
+ 41	Regalien und Konzessionen	63'091	66'940	50'126	101'608
+ 42	Entgelte	798'940	766'217	823'106	906'957
+ 43	Verschiedene Erträge	28'112	29'170	30'285	30'600
+ 44	Finanzertrag	74'012	132'292	315'170	158'437
+ 45	Entnahmen aus Fonds und Spezialfinanzierungen	112'553	141'236	259'716	192'663
+ 46	Transferertrag	1'967'560	1'977'067	2'171'612	2'506'230
+ 48	Ausserordentlicher Ertrag	0	0	57'277	0
- 489	Entnahmen aus dem Eigenkapital	0	0	0	0
=	<b>Laufender Ertrag</b>	<b>6'411'469</b>	<b>6'777'628</b>	<b>7'254'387</b>	<b>7'812'951</b>
=	<b>Selbstfinanzierungsanteil (Selbstfinanzierung / Laufender Ertrag)</b>	<b>6.36%</b>	<b>12.59%</b>	<b>8.69%</b>	<b>13.82%</b>

**Definition:**

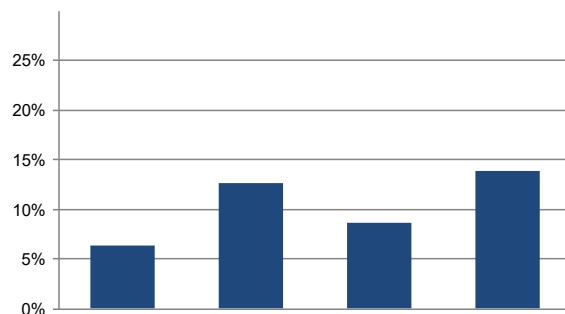
Selbstfinanzierung in Prozenten des laufenden Ertrags.

**Aussage:**

Der Selbstfinanzierungsanteil charakterisiert die Finanzkraft und den finanziellen Spielraum einer Gemeinde. Er gibt an, w elchen Anteil ihres Ertrages die Gemeinde zur Finanzierung ihrer Investitionen aufw enden kann.

**Richtwerte:**

- > 20% gut bis vertretbar
- 10% - 20% mittel
- < 10% schwach



Konto Nr.	Bezeichnung	2014	2015	2016	2017
+ 340	Finanzaufwand	61'840	47'444	36'996	31'105
- 440	Finanzertrag	74'012	132'292	315'170	158'437
=	Nettozinsaufwand	-12'173	-84'848	-278'174	-127'332
+ 33	Abschreibungen Verwaltungsvermögen	698'320	218'624	233'212	245'541
+ 364	Wertberichtigungen Darlehen Verwaltungsvermögen	0	0	0	0
+ 365	Wertberichtigungen Beteiligungen Verwaltungsvermögen	0	0	0	0
+ 366	Abschreibungen Investitionsbeiträge Verwaltungsvermögen	0	10'800	0	0
+ 388	Abtragung Bilanzfehlbetrag	0	0	0	0
=	<b>Kapitaldienst</b>	<b>686'147</b>	<b>144'576</b>	<b>-44'962</b>	<b>118'208</b>
+ 40	Fiskalertrag	3'367'201	3'664'705	3'547'095	3'916'455
+ 41	Regalien und Konzessionen	63'091	66'940	50'126	101'608
+ 42	Entgelte	798'940	766'217	823'106	906'957
+ 43	Verschiedene Erträge	28'112	29'170	30'285	30'600
+ 44	Finanzertrag	74'012	132'292	315'170	158'437
+ 45	Entnahmen aus Fonds und Spezialfinanzierungen	112'553	141'236	259'716	192'663
+ 46	Transferertrag	1'967'560	1'977'067	2'171'612	2'506'230
+ 48	Ausserordentlicher Ertrag	0	0	57'277	0
- 489	Entnahmen aus dem Eigenkapital	0	0	0	0
=	<b>Laufender Ertrag</b>	<b>6'411'469</b>	<b>6'777'628</b>	<b>7'254'387</b>	<b>7'812'951</b>
=	<b>Kapitaldienstanteil (Kapitaldienst / Laufender Ertrag)</b>	<b>10.70%</b>	<b>2.13%</b>	<b>-0.62%</b>	<b>1.51%</b>

**Definition:**  
Nettozinsaufwand und die ordentlichen Abschreibungen in Prozenten des laufenden Ertrags.

**Aussage:**  
Der Kapitaldienstanteil ist die Messgrösse für die Belastung des Haushaltes durch Kapitalkosten. Die Kennzahl gibt Auskunft darüber, wie stark der laufende Ertrag durch den Zinsendienst und die Abschreibungen (= Kapitaldienst) belastet ist. Ein hoher Anteil weist auf einen enger werdenden finanziellen Spielraum hin.

**Richtwerte:**  
 < 5% geringe Belastung  
 5% - 15% tragbare Belastung  
 > 15% hohe Belastung

**Zinsbelastungsanteil**

Konto Nr.	Bezeichnung	2014	2015	2016	2017
+ 340	Zinsaufwand	61'840	47'444	36'996	31'105
- 440	Zinsertrag	74'012	132'292	315'170	158'437
=	<b>Nettozinsaufwand</b>	<b>-12'173</b>	<b>-84'848</b>	<b>-278'174</b>	<b>-127'332</b>
+ 40	Fiskalertrag	3'367'201	3'664'705	3'547'095	3'916'455
+ 41	Regalien und Konzessionen	63'091	66'940	50'126	101'608
+ 42	Entgelte	798'940	766'217	823'106	906'957
+ 43	Verschiedene Erträge	28'112	29'170	30'285	30'600
+ 44	Finanzertrag	74'012	132'292	315'170	158'437
+ 45	Entnahmen aus Fonds und Spezialfinanzierungen	112'553	141'236	259'716	192'663
+ 46	Transferertrag	1'967'560	1'977'067	2'171'612	2'506'230
+ 48	Ausserordentlicher Ertrag	0	0	57'277	0
- 489	Entnahmen aus dem Eigenkapital	0	0	0	0
=	<b>Laufender Ertrag</b>	<b>6'411'469</b>	<b>6'777'628</b>	<b>7'254'387</b>	<b>7'812'951</b>
=	<b>Zinsbelastungsanteil (Nettozinsaufwand / Laufender Ertrag)</b>	<b>-0.19%</b>	<b>-1.25%</b>	<b>-3.83%</b>	<b>-1.63%</b>

**Definition:**  
Nettozinsaufwand in Prozenten des laufenden Ertrags.

**Aussage:**  
Der Zinsbelastungsanteil sagt aus, welcher Anteil des laufenden Ertrags durch den Zinsaufwand gebunden ist. Je tiefer der Wert, desto grösser der Handlungsspielraum.

**Richtwerte:**  
 < 4% gut  
 4% - 9% genügend  
 > 9% schlecht

Konto Nr.	Bezeichnung	2014	2015	2016	2017
+ 200	Laufende Verbindlichkeiten	811'989	513'128	1'163'254	996'654
+ 201	Kurzfristige Finanzverbindlichkeiten	0	0	0	0
+ 206	Langfristige Finanzverbindlichkeiten	5'500'000	4'500'000	4'500'000	6'500'000
=	<b>Bruttoschulden</b>	<b>6'311'989</b>	<b>5'013'128</b>	<b>5'663'254</b>	<b>7'496'654</b>
+ 40	Fiskalertrag	3'367'201	3'664'705	3'547'095	3'916'455
+ 41	Regalien und Konzessionen	63'091	66'940	50'126	101'608
+ 42	Entgelte	798'940	766'217	823'106	906'957
+ 43	Verschiedene Erträge	28'112	29'170	30'285	30'600
+ 44	Finanzertrag	74'012	132'292	315'170	158'437
+ 45	Entnahmen aus Fonds und Spezialfinanzierungen	112'553	141'236	259'716	192'663
+ 46	Transferertrag	1'967'560	1'977'067	2'171'612	2'506'230
+ 48	Ausserordentlicher Ertrag	0	0	57'277	0
- 489	Entnahmen aus dem Eigenkapital	0	0	0	0
=	<b>Laufender Ertrag</b>	<b>6'411'469</b>	<b>6'777'628</b>	<b>7'254'387</b>	<b>7'812'951</b>

=	<b>Bruttoverschuldungsanteil (Bruttoschulden / Laufender Ertrag)</b>	<b>98.45%</b>	<b>73.97%</b>	<b>78.07%</b>	<b>95.95%</b>
---	--	---------------	---------------	---------------	---------------

**Definition:**

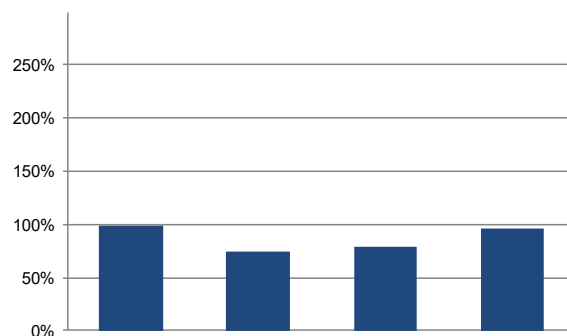
Bruttoschulden in Prozenten des laufenden Ertrags.

**Aussage:**

Der Bruttoverschuldungsanteil ist eine Grösse zur Beurteilung der Verschuldungssituation bzw. der Frage, ob die Verschuldung in einem angemessenen Verhältnis zu den erwirtschafteten Erträgen steht. Er zeigt an, wie viele Prozente vom Ertrag benötigt werden, um die Bruttoschulden abzutragen.

**Richtwerte:**

- < 50% sehr gut
- 50% - 100% gut
- 100% - 150% mittel
- 150% - 200% schlecht
- > 200% kritisch



Konto Nr.	Bezeichnung	2014	2015	2016	2017
+ 50	Sachanlagen	441'916	985'749	1'895'692	2'226'732
+ 51	Investitionen auf Rechnung Dritter	0	0	0	0
+ 52	Immaterielle Anlagen	0	0	0	0
+ 54	Darlehen	0	0	0	0
+ 55	Beteiligungen	0	0	195'000	0
+ 56	Eigene Investitionsbeiträge	125'500	125'300	0	199'970
+ 58	Ausserordentliche Investitionen	0	0	0	0
=	<b>Bruttoinvestitionen</b>	<b>567'416</b>	<b>1'111'049</b>	<b>2'090'692</b>	<b>2'426'702</b>
+ 30	Personalaufwand	2'066'902	2'125'081	2'099'716	2'241'134
+ 31	Sach- und übriger Betriebsaufwand	785'367	747'588	856'536	900'510
- 3181	Wertberichtigungen auf Forderungen	15'000	46'008	0	19'248
+ 34	Finanzaufwand	61'840	47'444	36'996	32'140
- 344	Wertberichtigungen Anlagen Finanzvermögen	0	0	463	1'035
+ 36	Transferaufwand	2'601'906	2'873'735	3'370'672	3'287'958
- 364	Wertberichtigungen Darlehen Verwaltungsvermögen	0	0	0	0
- 365	Wertberichtigungen Beteiligungen	0	0	0	0
- 366	Abschreibungen Investitionsbeiträge	0	10'800	0	0
+ 380	Ausserordentlicher Personalaufwand	0	0	0	0
+ 381	Ausserordentlicher Sach- und Betriebsaufwand	0	0	0	190'260
+ 384	Ausserordentlicher Finanzaufwand (geldflusswirksam)	0	0	0	0
+ 386	Ausserordentlicher Transferaufwand	0	0	0	0
=	Laufende Ausgaben	5'501'014	5'737'040	6'363'458	6'631'718
+	Bruttoinvestitionen	567'416	1'111'049	2'090'692	2'426'702
=	<b>Gesamtausgaben</b>	<b>6'068'430</b>	<b>6'848'089</b>	<b>8'454'150</b>	<b>9'058'420</b>
=	<b>Investitionsanteil (Bruttoinvestitionen / Gesamtausgaben)</b>	<b>9.35%</b>	<b>16.22%</b>	<b>24.73%</b>	<b>26.79%</b>

**Definition:**

Bruttoinvestitionen in Prozenten des konsolidierten Gesamtaufwandes.

**Aussage:**

Der Investitionsanteil zeigt die Aktivität im Bereich der Investitionen und den Einfluss auf die Nettoverschuldung. Da die Aktivierungsgrenze für die Investitionsrechnung bei den Gemeinden variiert, ist der Vergleich dieser Kennzahl mit anderen Gemeinden nur bedingt möglich.

**Richtwerte:**

- < 10% schwache Investitionstätigkeit
- 10% - 20% mittlere Investitionstätigkeit
- 20% - 30% starke Investitionstätigkeit
- > 30% sehr starke Investitionstätigkeit

